

Arbetskraftsundersökningen i januari 2003

Labour Force Survey: January 2003

I korta drag

Arbetslösheten 5,1 procent i januari

Antalet arbetslösa ökade mellan december 2002 och januari i år. Det framgår av säsongrensade data. Enligt ej säsongrensade data har arbetslösheten ökat från 4,4 procent av arbetskraften i januari 2002 till 5,1 ($\pm 0,3$) procent i januari 2003.

I januari 2003 var 222 000 ($\pm 14 000$) personer arbetslösa jämfört med 193 000 för ett år sedan. Större delen av ökningen ligger inom åldersgruppen 25-54 år, där arbetslösheten ökat både bland män och kvinnor. Antalet heltidsstuderande som sökt arbete var i januari i år 53 000. I internationell statistik förs dessa till gruppen arbetslösa.

Antalet deltagare i konjunkturberoende arbetsmarknadspolitiska program var i januari i år 118 000, vilket innebär en minskning med 1 000 personer jämfört med januari 2002 (enligt statistik från AMS).

Sysselsatta

Antalet sysselsatta, som de senaste månaderna legat på en oförändrad nivå, minskade mellan december 2002 och januari i år. Det framgår av säsongrensade data.

I januari i år var antalet sysselsatta 4 140 000 ($\pm 31 000$) enligt ej säsongrensade data. Förändringen jämfört med januari 2002 ligger inom den statistiska felmarginalen.

Arbetade timmar minskar

Det genomsnittliga antalet utförda arbetstimmar per vecka på hela arbetsmarknaden uppgick i januari i år till 111,4 ($\pm 1,5$) miljoner, jämfört med 122,0 miljoner timmar i januari 2002. Skillnaden kan till stor del förklaras med olikheter i hur helgdagarna infaller och därmed sammanhängande olikheter i semesteruttag och annan ledighet.

Antalet utförda arbetstimmar bland anställda uppgick till i genomsnitt 97,6 ($\pm 1,4$) miljoner per vecka, jämfört med 106,9 miljoner timmar i januari 2002. Med hänsyn tagen till olikheter i helgdagars placering m.m. så innebär det en minskning av antalet utförda arbetstimmar med drygt 2 procent. Likaså har antalet övertidstimmar minskat med 0,5 miljoner.



Statistiska centralbyrån
Statistics Sweden

Margareta Henkel, SCB, tfn 08-506 943 49, margareta.henkel@scb.se

Statistiken har producerats av SCB, som ansvarar för officiell statistik inom området.

ISSN 0082-0237 Serie AM – Arbetsmarknad 10 SM 0302. Utkom den 20 februari 2003.
Tidigare publicering: Se avsnittet Fakta om statistiken.
Utgivare av Statistiska meddelanden är Svante Öberg, SCB.

Undersysselsatta minskar

Antalet personer som av arbetsmarknadsskäl arbetar mindre än de skulle vilja (undersysselsatta) har på ett år minskat med 34 000 och uppgick i januari i år till 216 000 ($\pm 16\ 000$).

Januari 2003 jämfört med januari 2002

1000-tal	Januari 2002		Januari 2003	
	Antal	%	Antal	%
Arbetskraften	4 348 ± 30	77,0	4 363 ± 30	76,7
Sysselsatta	4 155 ± 30	73,5	4 140 ± 31	72,8
Personer i arbete	3 465 ± 37		3 357 ± 38	
Arbetslösa	193 ± 13	4,4	222 ± 14	5,1
Ej i arbetskraften	1 301 ± 30		1 322 ± 30	
Befolkningen	5 650		5 685	

Arbetskraften och sysselsatta i procent av befolkningen

Arbetslösa i procent av arbetskraften

Skattningarna redovisas med osäkerhetstal

Se närmare avsnittet Statistikens tillförlitlighet

Arbetsförmedlingarnas verksamhetsstatistik

I nedanstående tabell redovisas antalet personer i arbetsmarknadspolitiska program administrerade av AMS (vid månads slut) och antalet personer berörda av varsel om driftsinskränkningar (totalt under månaden). Tabellen visar även antalet lediga platser, dels nyanmälda under månaden, dels kvarstående vid månads slut. Uppgifterna kommer från Arbetsmarknadsstyrelsen (AMS).

	Januari 2002	Januari 2003
Personer i utbildning och särskilda arbeten m.m.¹⁾		
Arbetsmarknadsutbildning inkl förberedande utb.	29 700	32 700
Start av näringsverksamhet	6 600	7 500
Datortek	6 000	4 900
Kommunalt program, ungdomar under 20 år	4 600	4 000
Ungdomsgaranti ungdomar 20-24 år	5 100	5 200
Arbetslivsinriktad rehabilitering	6 600	6 900
Allmänt anställningsstöd	2 800	3 000
Förstärkt anställningsstöd, 2-4 årsinskrivna.	12 700	10 900
Särskilt anställningsstöd personer över 57 år	1 700	1 300
Aktiviteter inom vägledning och platsförmedling	22 100	23 600
Projekt med arbetsmarknadspolitisk inriktning ²	500	2 000
Arbetspraktik	21 200	16 500
Övriga program (bl.a. program som upphört) ¹	0	-
Samhall ³	25 300	24 400
Anställning med lönebidrag	52 600	55 000
Offentligt skyddat arbete	5 900	6 000
Personer berörda av varsel om driftsinskränkningar		
Uppsägningar	5 600	4 500
Permitteringar	500	100
Förkortad arbetsvecka	200	400
Antal lediga platser		
Nyanmälda under månaden med mer än 10 dagars varaktighet	41 000	40 800
-därav i tillverkningsarbete	4 100	4 100
Kvarstående vid månads slut med mer än 10 dagars varaktighet	29 400	30 400

1) Se närmare AMS pressmeddelande 2003-02-07

2) Nytt program januari 2001. Fr.o.m 2002 ingår friårslediga.

3) Uppgifterna avser december då uppgift för januari saknas vid pressläggningstidpunkten.

Innehåll

Tabeller	5
Tabellförteckning.....	5
Teckenförklaring.....	5
Diagram.....	6
1. Sysselsatta (1000-tal) 1990-2003, månadsvis.....	6
2. Sysselsatta (1000-tal) månadsvis, januari 2001 – januari 2003.....	6
3. Arbetslösa (1000-tal) 1990-2003, månadsvis	7
4. Arbetslösa (1000-tal) månadsvis, januari 2001 – januari 2003	7
5. Andel sysselsatta, arbetslösa resp. ej i arbetskraften inom olika åldersgrupper, januari 2003	8
6. Personer ej i arbetskraften fördelade efter huvudsaklig verksamhet, januari 2003	8
7. Antal sysselsatta inom olika näringsgrenar, januari 2003	9
8. Antal anställda efter sektor samt företagare och medhjälpande familjemedlemmar efter kön, januari 2003.....	10
9. Antal fast respektive tidsbegränsat anställda efter kön, januari 2003.....	10
Fakta om statistiken	11
Detta omfattar statistiken	11
Definitioner och förklaringar	12
Så görs statistiken	14
Statistikens tillförlitlighet.....	14
Bra att veta	15
Annan statistik	15
In English	16
Summary	16
List of terms.....	16

Tabeller

Tabellförteckning

Tabell 1

Befolkningen i åldern 16-64 år efter arbetskraftstillhörighet, kön, ålder och barninnehav samt relativa arbetslöshets- och arbetskraftstal för samma kategorier.

Tabell 2

Sysselsatta fördelade efter anknytningsgrad till arbetsmarknaden och vanligen arbetad tid samt efter kön och ålder.

Tabell 3

Totalt antal arbetstimmar per vecka för personer i arbete fördelade efter kön, sektortillhörighet för anställda samt efter näringsgren.

Tabell 4

Anställda som arbetat mer än vanligt under referensveckan i huvudsysslan p.g.a. övertid/mertid fördelade efter vanligen arbetad tid och kön.

Tabell 5

Antal personer (1000-tal) efter arbetskraftstillhörighet jämfört med föregående månad och på ett års sikt. Osäkerhetstal för nivå- och förändringsskattningar.

Tabell 6

Relativa arbetskrafts-, frånvaro- och arbetslöshetstal för olika kategorier jämfört med föregående månad och på ett års sikt. Osäkerhetstal för nivå- och förändringsskattningar.

Tabell 7

Medelarbetstid och totalt antal arbetstimmar per vecka för olika kategorier jämfört med föregående månad och på ett års sikt.

Teckenförklaring

Explanation of symbols

–	Intet finns att redovisa	Magnitude nil
0	Mindre än 0,5 av enheten	Magnitude less than half of unit
..	Uppgift inte tillgänglig eller alltför osäker för att anges	Data not available or too uncertain to be published
.	Uppgift kan inte förekomma	Category not applicable

AKU Januari 2003

Tabell 1 Befolkningen i åldern 16-64 år efter arbetskraftstillhörighet, kön och ålder samt relativa arbetslöshets- och arbetskraftstal för samma kategorier

Uppgifterna redovisas med osäkerhetstal

Kön	I arbetskraften (1000-tal)				Ej i arbets- kraften (1000-tal)	Relativt arbets- löshets- tal (%)	Relativt arbets- krafts- tal (%)
	Ålder	Syssel- satta	Därav frånva- rande ¹	Arbets- lösa			
Båda könen							
16-19 år	99 ± 10	21 ± 5	11 ± 4	110 ± 10	310 ± 10	10,0 ± 3,2	26,2 ± 2,4
20-24 år	274 ± 13	52 ± 8	38 ± 6	313 ± 13	204 ± 13	12,3 ± 1,8	60,6 ± 2,4
25-34 år	930 ± 15	203 ± 15	60 ± 7	991 ± 15	187 ± 15	6,1 ± 0,7	84,1 ± 1,2
35-44 år	1054 ± 13	209 ± 15	46 ± 6	1100 ± 13	151 ± 13	4,2 ± 0,6	87,9 ± 1,0
45-54 år	1020 ± 11	164 ± 13	33 ± 6	1053 ± 11	141 ± 11	3,2 ± 0,6	88,2 ± 0,9
55-59 år	506 ± 9	83 ± 9	18 ± 4	524 ± 9	118 ± 8	3,3 ± 0,8	81,7 ± 1,3
60-64 år	256 ± 10	51 ± 7	15 ± 4	272 ± 10	211 ± 10	5,7 ± 1,5	56,3 ± 2,0
Samtliga	4140 ± 31	783 ± 29	222 ± 14	4363 ± 30	1322 ± 30	5,1 ± 0,3	76,7 ± 0,5
Män							
16-19 år	42 ± 7	9 ± 3	5 ± 3	48 ± 7	169 ± 7	11,1 ± 5,3	22,0 ± 3,2
20-24 år	147 ± 9	24 ± 5	23 ± 5	170 ± 9	93 ± 9	13,6 ± 2,6	64,5 ± 3,3
25-34 år	493 ± 10	83 ± 10	30 ± 5	523 ± 10	77 ± 10	5,7 ± 1,0	87,2 ± 1,6
35-44 år	553 ± 10	99 ± 11	24 ± 5	576 ± 9	64 ± 9	4,1 ± 0,8	90,0 ± 1,4
45-54 år	520 ± 8	74 ± 9	20 ± 5	540 ± 8	63 ± 8	3,7 ± 0,9	89,6 ± 1,3
55-59 år	264 ± 7	41 ± 7	11 ± 4	275 ± 7	49 ± 6	3,9 ± 1,3	84,9 ± 1,9
60-64 år	130 ± 7	23 ± 5	10 ± 3	140 ± 8	102 ± 7	7,0 ± 2,3	57,9 ± 3,0
Samtliga	2149 ± 22	353 ± 20	123 ± 10	2272 ± 21	616 ± 21	5,4 ± 0,4	78,7 ± 0,7
Män med barn under 7 år							
	405	69	16	421	38	3,7	91,7
Kvinnor							
16-19 år	57 ± 7	12 ± 4	6 ± 3	63 ± 7	142 ± 7	9,2 ± 4,1	30,8 ± 3,6
20-24 år	128 ± 9	28 ± 6	15 ± 4	143 ± 9	110 ± 9	10,6 ± 2,5	56,5 ± 3,6
25-34 år	438 ± 11	120 ± 11	30 ± 5	468 ± 11	110 ± 11	6,5 ± 1,1	80,9 ± 1,9
35-44 år	501 ± 9	111 ± 11	23 ± 4	524 ± 9	88 ± 9	4,3 ± 0,8	85,7 ± 1,5
45-54 år	499 ± 8	89 ± 10	13 ± 4	513 ± 8	78 ± 8	2,6 ± 0,7	86,8 ± 1,3
55-59 år	242 ± 6	43 ± 7	7 ± 3	249 ± 6	69 ± 6	2,7 ± 1,0	78,4 ± 1,8
60-64 år	126 ± 7	28 ± 6	6 ± 2	132 ± 7	109 ± 7	4,3 ± 1,9	54,7 ± 2,8
Samtliga	1991 ± 22	430 ± 21	100 ± 9	2091 ± 22	706 ± 22	4,8 ± 0,4	74,8 ± 0,8
Kvinnor med barn under 7 år							
	379	131	22	400	106	5,4	79,1

1) Frånvarande hela referensveckan.

AKU Januari 2003

Tabell 2 Sysselsatta fördelade efter anknytningsgrad till arbetsmarknaden och vanligen arbetad tid samt efter kön och ålder

Kön	Sysselsatta (1000-tal)									
	Ålder	Fast anställda	Tidsbe-gränsat anställda	Summa anställda	Företagare samt med-hjälpande fam medl	Summa sysselsatta	Därav			
1-19 tim							20-34 tim	1-34 tim	35-tim	
Båda könen										
	16-19 år	33	62	95	4	99	60	16	75	22
	20-24 år	161	105	266	8	274	43	46	89	182
	25-34 år	729	146	875	56	930	37	130	167	761
	35-44 år	869	82	951	103	1054	19	181	200	853
	45-54 år	846	62	908	112	1020	16	157	174	844
	55-59 år	418	20	438	69	506	10	85	95	410
	60-64 år	203	12	214	42	256	21	73	93	162
	Samtliga	3258	489	3747	394	4140	206	687	892	3235
Män										
	16-19 år	15	24	39	3	42	23	6	29	12
	20-24 år	99	41	141	6	147	17	14	30	115
	25-34 år	396	53	449	44	493	12	22	34	457
	35-44 år	442	31	473	79	553	7	25	32	520
	45-54 år	412	25	437	84	520	6	26	32	488
	55-59 år	203	9	212	52	264	2	23	25	239
	60-64 år	97	5	101	29	130	9	24	34	96
	Samtliga	1664	189	1853	296	2149	76	141	216	1927
Kvinnor										
	16-19 år	18	38	56	1	57	36	10	46	10
	20-24 år	61	64	125	2	128	26	32	59	67
	25-34 år	333	92	426	12	438	25	108	132	304
	35-44 år	427	51	478	24	501	13	155	168	333
	45-54 år	434	37	471	28	499	11	131	142	356
	55-59 år	215	11	225	16	242	8	62	70	172
	60-64 år	106	7	113	13	126	11	48	60	66
	Samtliga	1594	300	1894	97	1991	130	546	676	1308

AKU Januari 2003

Tabell 3 Totalt antal arbetstimmar per vecka för personer i arbete fördelade efter kön, sektortillhörighet för anställda samt efter näringsgren. Miljoner timmar.

Näringsgren Kod enligt SNI92		Samtliga personer i arbete			Därav anställda		
		Båda könen	Män	Kvinnor	Samtliga	Offentlig sektor	Privat sektor
01,02,05	Jordbr,skogsbr o fiske	3,3	2,7	0,6	0,9	0,1	0,9
10-37, 40-41 därav	Tillv, utv av mineral o energiprod	19,4	15,0	4,3	18,0	0,1	18,0
28-35	Verkstadsindustri	9,4	7,8	1,7	8,9	0,0	8,9
45	Byggverksamhet	6,1	5,8	0,4	4,8	0,6	4,3
50-52, 60-64	Handel o kommunikationer	22,4	15,0	7,5	18,8	0,1	18,6
65-67, 70-72,74	Finansiell verksamhet, företagstjänster	15,9	9,7	6,2	13,3	0,5	12,8
73-80	Utbildning, forskning	10,2	4,1	6,1	10,1	8,4	1,7
85	Vård och omsorg	19,1	3,0	16,2	18,7	16,1	2,5
55, 90-93,95	Personl och kulturella tjänster, renhållning	8,4	4,8	3,6	6,3	0,8	5,6
75,99	Off förvaltning, mm	6,4	3,3	3,1	6,4	6,4	0,0
	Summa	111,4	63,4	48,0	97,6	33,0	64,5

Tabell 4 Anställda som arbetat mer än vanligt under referensveckan i huvudsysslan p g a övertid/mertid fördelade efter vanligen arbetad tid och kön

Vanligen arbetad tid (huvudsyssla + ev bisyssla)	Samtliga anställda (1000-tal)	Därav med övertid/ mertid (1000-tal)	Relativt övertids-/ mertidstal (2) i procent av (1)	Övertid/ mertid 1000-tal timmar
Kön	(1)	(2)		
1 timme -				
Båda könen	3734	196	5,3	1595
Män	1847	109	5,9	988
Kvinnor	1887	87	4,6	606
1-34 timmar				
Båda könen	822	41	5,0	359
Män	176	9	5,2	95
Kvinnor	646	32	5,0	264
35 timmar -				
Båda könen	2912	155	5,3	1236
Män	1671	100	6,0	894
Kvinnor	1241	55	4,4	342

AKU Januari 2003

Tabell 5 Antal personer efter arbetskraftstillhörighet jämfört med föregående månad och på ett års sikt. Osäkerhetstal för nivå- och förändringsskattningar

Kategori	Antal personer (1000-tal)			Osäkerhetstal (1000-tal) för			
	Jan 02	Dec 02	Jan 03	Förändringen		Nivån	
				Jan 02- Jan 03	Dec 02- Jan 03	Jan 03	
I arbetskraften	4348	4410	4363	35	43	30	
Män	2273	2286	2272	24	30	21	
Kvinnor	2075	2124	2091	25	31	22	
Sysselsatta	4155	4230	4140	36	43	31	
Män	2161	2180	2149	25	31	22	
Kvinnor	1994	2050	1991	25	31	22	
Män med barn under 7 år	417	432	405	
Kvinnor med barn under 7 år	386	382	379	
Ålder							
16-24 år	381	413	374	18	22	16	
25-54 år	3044	3048	3004	27	33	23	
55-64 år	729	768	762	15	18	13	
Vanligen arbetad tid							
1-19 timmar	199	210	206	18	22	16	
20-34 timmar	722	696	687	30	37	26	
35- timmar	3226	3316	3235	40	49	35	
Näringsgren (enl SNI92)							
Sysselsatta inom:							
01,02,05	Jordbr,skogsbr o fiske	88	88	84	11	14	10
10-37, 40-41 därav	Tillv, utv av mineral o engeriproduct	734	738	720	21	26	18
28-35	Verkstadsindustri	350	362	353	15	18	13
45	Byggverksamhet	227	240	230	15	19	13
50-52, 60-64	Handel o kommunikationer	801	799	792	26	32	23
65-67, 70-72,74	Finansiell verksamhet, företagstjänster	588	609	592	24	29	21
73,80	Utbildning, forskning	396	400	397	23	29	20
85	Vård och omsorg	765	796	771	27	33	23
55, 90-93,95	Personl o kulturella tjänster, renhållning	315	314	313	21	25	18
75,99	Off förvaltning, mm	232	239	237	18	22	16

AKU Januari 2003

Tabell 5 forts

Kategori	Antal personer (1000-tal)			Osäkerhetstal (1000-tal) för		
	Jan 02	Dec 02	Jan 03	Förändringen		Nivån
				Jan 02- Jan 03	Dec 02- Jan 03	Jan 03
Anknytningsgrad till arbetsmarknaden						
Anställda	3757	3804	3747	39	48	34
Fast	3280	3267	3258	38	48	34
Tidsbegränsat	477	538	489	29	33	24
Företagare	386	414	382	23	30	21
Medhjälpande familje- medlemmar	11	11	12	5	6	4
Sektor (anställda)						
Offentlig sektor	1285	1322	1290
Privat sektor	2465	2477	2452	39	49	34
Undersysselsatta						
Personer som arbetar mindre än de skulle vilja göra p g a arbetsmarknadsskäl	249	227	216	19	23	16
Frånvarande från arbetet						
Hela veckan	689	772	783	39	41	29
därav p g a arbets- tidens förläggning eller helg	109	315	153
Del av veckan	1078	902	1509
därav p g a arbets- tidens förläggning eller helg	693	504	1130
I arbete						
Män	1848	1829	1796	33	38	27
Kvinnor	1617	1629	1561	33	38	27
Arbetslösa						
Män	112	106	123	14	15	10
Kvinnor	81	74	100	12	13	9
Ålder						
16-24 år	48	38	49	9	9	7
25-54 år	111	108	140	15	16	11
55-64 år	34	35	33	8	8	6

AKU Januari 2003

Tabell 5 forts

Kategori	Antal personer (1000-tal)			Osäkerhetstal (1000-tal) för		
	Jan 02	Dec 02	Jan 03	Förändringen		Nivån
				Jan 02- Jan 03	Dec 02- Jan 03	Jan 03
Arbetslösas tidigare arbetskraftstillhörighet						
Nyinträdande	17	14	15
Återinträdande	35	29	43
Började söka arbete omedelbart efter föregående arbetes slut	141	137	164
därav slutade p g a drifts- och personalinskränkning	42	43	53
Arbetslöshetstidens längd						
Sökt arbete						
mindre än 14 veckor	109	91	129
14-26 veckor	34	39	48
27- veckor	47	48	43
Uppgift saknas	4	3	3
Latent arbetssökande¹	133	123	141	15	19	13
därav heltidsstuderande som sökt arbete	54	51	53
Ej i arbetskraften	1301	1272	1322	35	43	30
Män	597	601	616	24	30	21
Kvinnor	705	671	706	25	31	22
Studerande heltid	601	586	596
Hemarbetande	54	50	55
Ålders-, tjänste- och förtidspensionärer ²	87	76	78
Sjuka ²	365	378	409
Arbete utomlands	27	28	26
Vistelse utomlands	25	21	20
Övriga	142	134	137

1) Personer ej i arbetskraften som velat och kunnat ta arbete referensveckan.

2) Förtidspension av hälsoskäl ingår i gruppen sjuka.

AKU Januari 2003

Tabell 6 Relativa arbetskrafts-, frånvaro- och arbetslöshetstal för olika kategorier jämfört med föregående månad och på ett års sikt. Osäkerhetstal för nivå- och förändringsskattningar

Kategori	År, månad			Osäkerhetstal		
	Jan 02	Dec 02	Jan 03	Förändringen		Nivån
				Jan 02- Jan 03	Dec 02- Jan 03	Jan 03
Relativa arbetskraftstal	77,0	77,6	76,7	0,6	0,8	0,5
Män	79,2	79,2	78,7	0,8	1,0	0,7
Kvinnor	74,7	76,0	74,8	0,9	1,1	0,8
Män med barn under 7 år	92,7	93,1	91,7
Kvinnor med barn under 7 år	79,3	81,0	79,1
Ålder						
16-24 år	46,4	48,2	45,2	2,0	2,4	1,7
25-54 år	86,7	87,0	86,8	0,7	0,9	0,6
55-64 år	70,5	71,7	70,8	1,3	1,6	1,2
Relativa frånvarotal	16,6	18,3	18,9	0,9	1,0	0,7
Män	14,5	16,1	16,4	1,2	1,3	0,9
Kvinnor	18,9	20,6	21,6	1,4	1,5	1,0
Relativa arbetslöshetstal	4,4	4,1	5,1	0,4	0,4	0,3
Män	4,9	4,7	5,4	0,6	0,6	0,4
Kvinnor	3,9	3,5	4,8	0,6	0,6	0,4
Ålder						
16-24 år	11,3	8,5	11,7	2,1	2,2	1,5
25-54 år	3,5	3,4	4,5	0,5	0,5	0,4
55-64 år	4,5	4,3	4,1	0,9	1,0	0,7
Sysselsättningsintensitet¹	73,5	74,4	72,8	0,6	0,8	0,5
Män	75,3	75,5	74,4	0,9	1,1	0,7
Kvinnor	71,7	73,3	71,2	0,9	1,1	0,8
Män med barn under 7 år	90,1	90,2	88,2
Kvinnor med barn under 7 år	75,4	77,8	74,9
Ålder						
16-24 år	41,2	44,1	39,9	1,9	2,4	1,7
25-54 år	83,6	84,1	82,9	0,7	0,9	0,6
55-64 år	67,3	68,6	67,8	1,3	1,6	1,1

1) Andelen sysselsatta i procent av befolkningen.

AKU Januari 2003

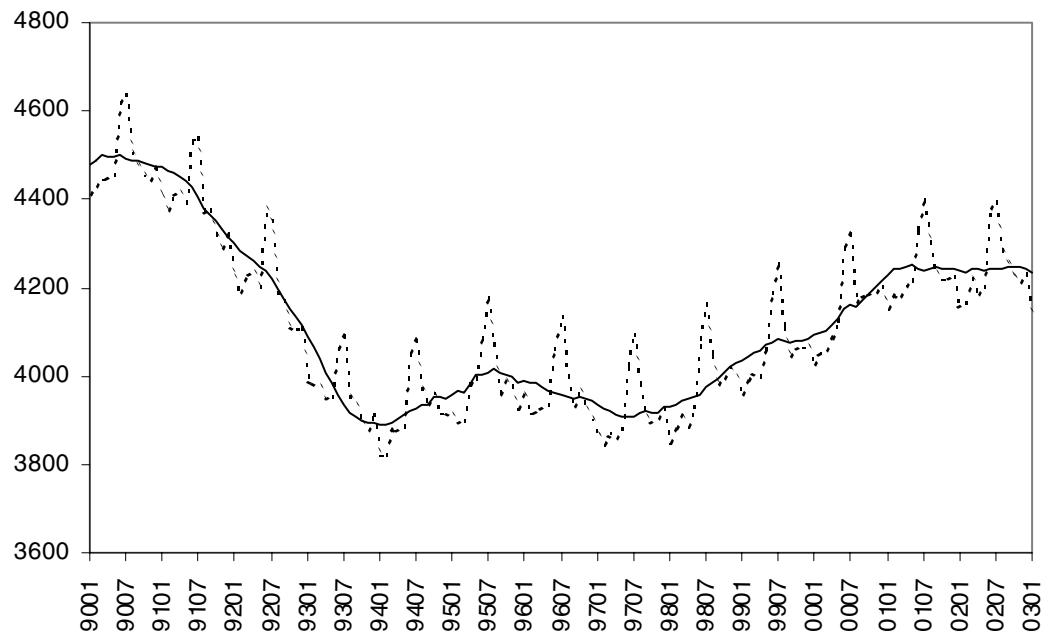
Tabell 7 Medelarbetstid och totalt antal arbetstimmar per vecka för olika kategorier jämfört med föregående månad och på ett års sikt

Kategori	Jan 02	Dec 02	Jan 03
Medelarbetstid för personer i arbete (timmar)	35,2	35,9	33,2
Män	37,8	38,5	35,3
Kvinnor	32,2	33,0	30,7
Män med barn under 7 år	38,7	39,2	36,5
Kvinnor med barn under 7 år	30,1	31,3	28,5
Båda könen			
Anställda inom jordbruk	36,1	37,3	35,5
inom övriga	34,5	35,2	32,5
Företagare inom jordbruk	43,9	46,0	45,5
inom övriga	41,4	41,5	38,4
Totalt antal arbetstimmar (miljoner timmar)	122,0	124,2	111,4
Män	69,9	70,5	63,4
Kvinnor	52,1	53,8	48,0
Inom näringsgren (enl SNI92)			
01,02,05 Jordbr,skogsbr o fiske	3,5	3,7	3,3
10-37, 40-41 Tillv, utv av mineral o energiprod	22,1	22,0	19,4
därav 28-35 Verkstadsindustri	10,5	10,7	9,4
45 Byggverksamhet	7,0	7,3	6,1
50-52, 60-64 Handel o kommunikationer	24,4	24,8	22,4
65-67, 70-72,74 Finansiell verksamhet, företagstjänster	17,7	17,9	15,9
73,80 Utbildning, forskning	11,2	11,3	10,2
85 Vård och omsorg	20,0	20,6	19,1
55, 90-93,95 Personl o kulturella tjänster, renhållning	8,9	9,3	8,4
75,99 Off förvaltning, mm	6,9	7,2	6,4
Anställda	106,9	107,9	97,6
Offentlig sektor	35,3	35,6	33,0
Privat sektor	71,4	72,1	64,5
Företagare och medhjälpande familje-medlemmar	15,1	16,3	13,8

Diagram

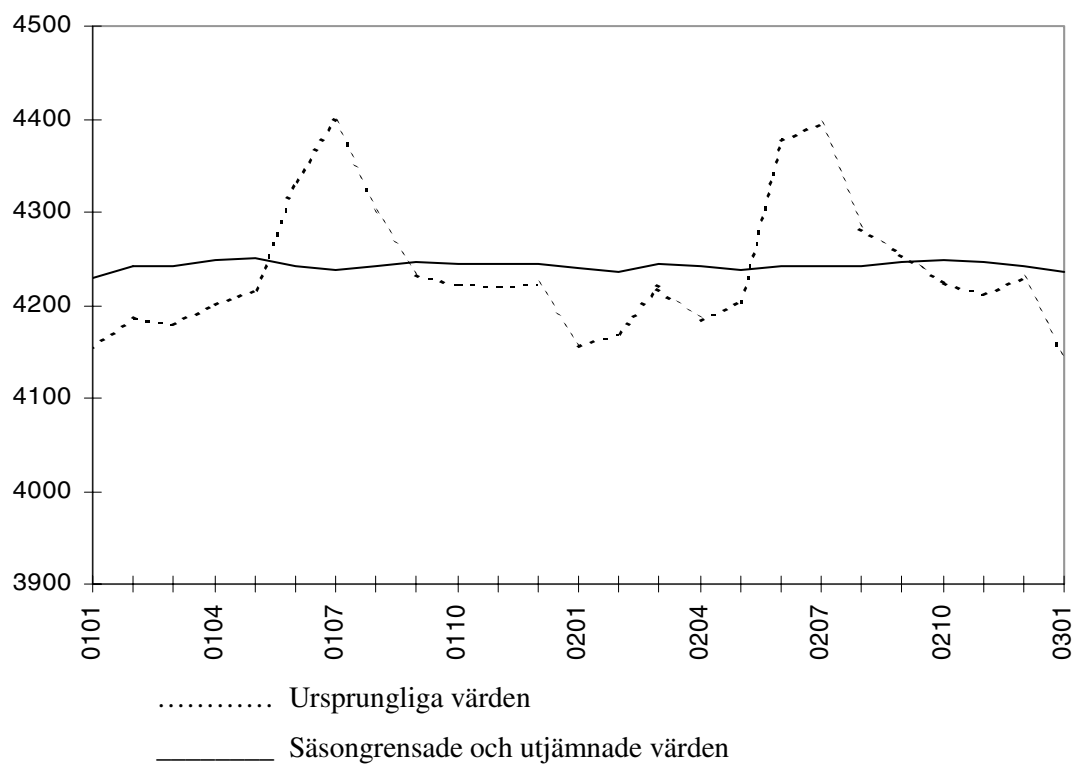
1. Sysselsatta (1000-tal) 1990-2003, månadsvis

1. Employed (thousands) 1990-2003, monthly



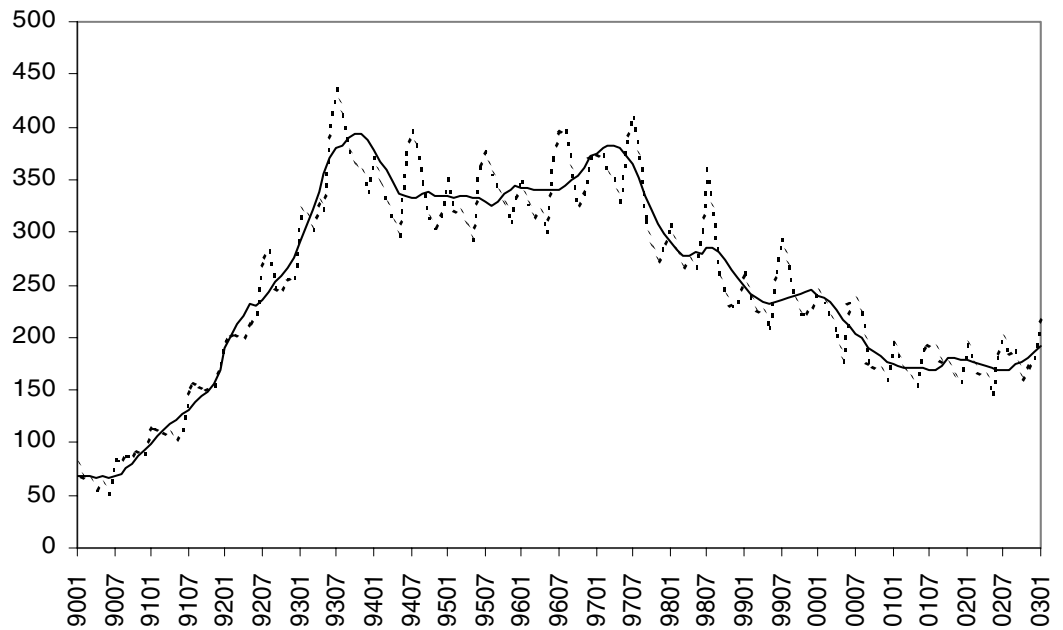
2. Sysselsatta (1000-tal) månadsvis, januari 2001 – januari 2003

2. Employed (thousands) monthly, January 2001 – January 2003

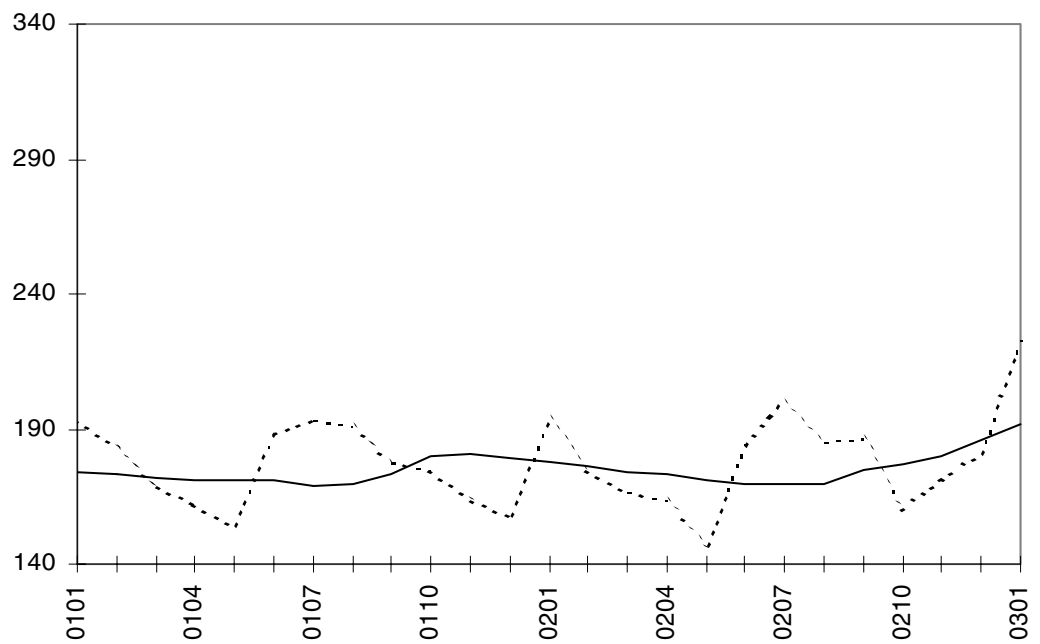


3. Arbetslösa (1000-tal) 1990-2003, månadsvis

3. Unemployed (thousands) 1990-2003, monthly

**4. Arbetslösa (1000-tal) månadsvis, januari 2001 – januari 2003**

4. Unemployed (thousands) monthly, January 2001 – January 2003

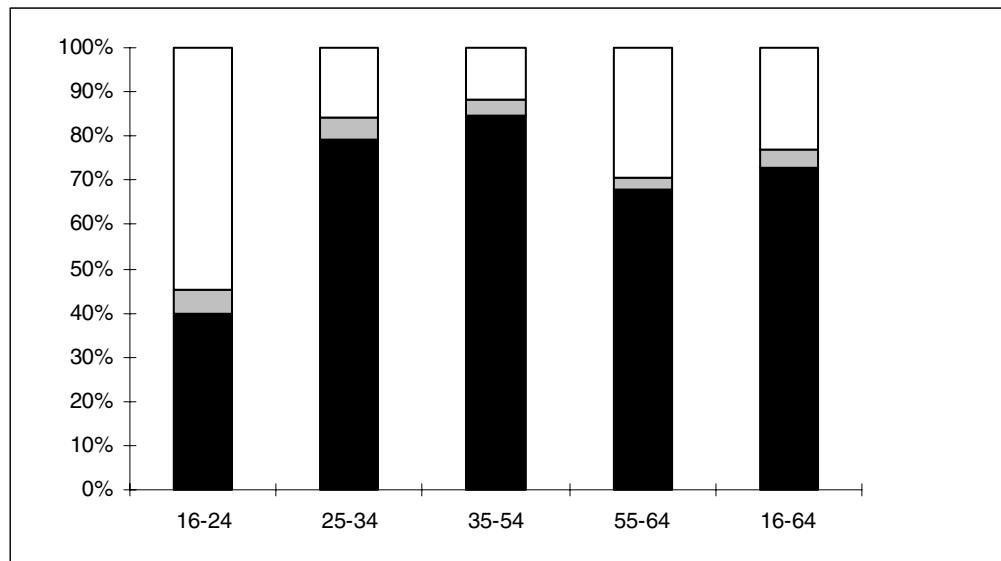


..... Ursprungliga värden

———— Säsongrensade och utjämnade värden

5. Andel sysselsatta, arbetslösa resp. ej i arbetskraften inom olika åldersgrupper, januari 2003

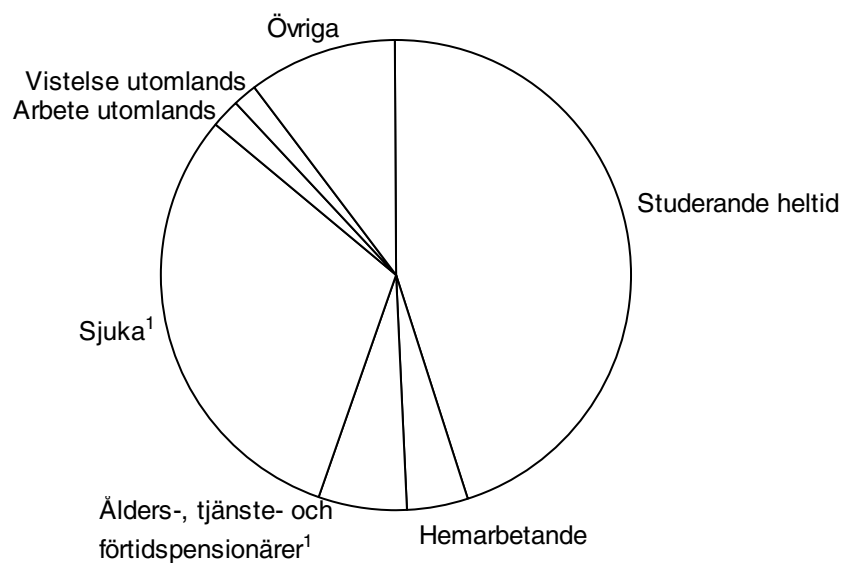
5. Per cent employed, unemployed and not in the labour force within different age groups, January 2003



■ Sysselsatta ■ Arbetslösa □ Ej i arbetskraften

6. Personer ej i arbetskraften fördelade efter huvudsaklig verksamhet, januari 2003

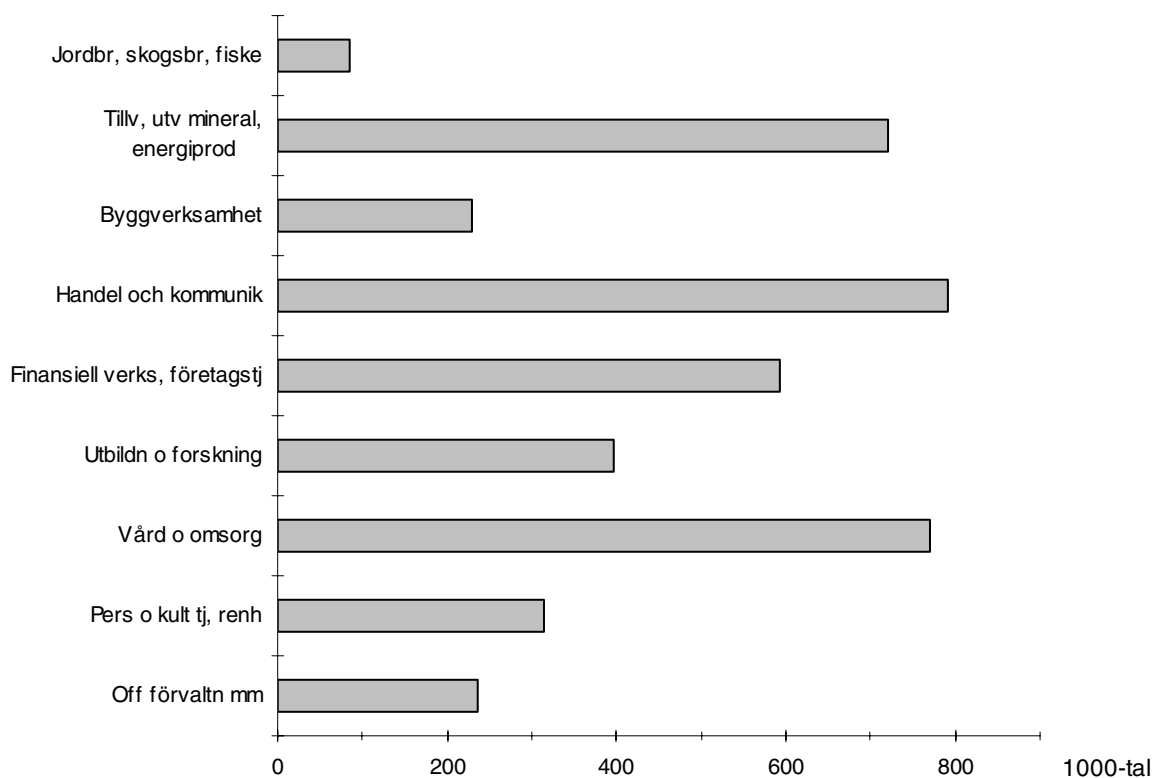
6. Persons not in the labour force by main activity, January 2003



1) Förtidspension av hälsoskäl ingår i gruppen sjuka

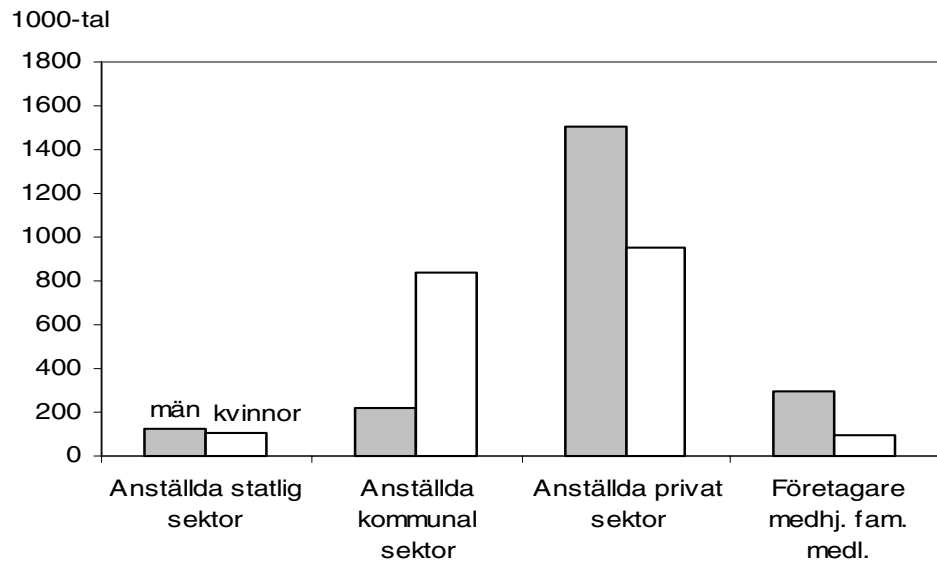
7. Antal sysselsatta inom olika näringsgrenar, januari 2003

7. Number of employed by industry, January 2003



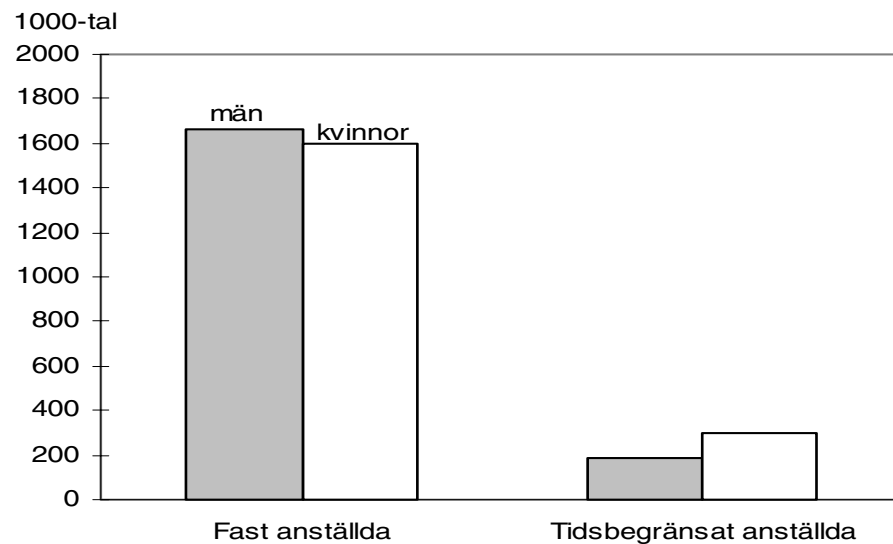
8. Antal anställda efter sektor samt företagare och medhjälpande familjemedlemmar efter kön, januari 2003

8. Number of employees by sector of employment and self-employed and unpaid family workers by sex, January 2003



9. Antal fast respektive tidsbegränsat anställda efter kön, januari 2003

9. Number of permanent and temporary employees by sex, January 2003



Fakta om statistiken

Arbetskraftsundersökningarna (AKU) utförs varje månad. Syftet med undersökningarna är att beskriva aktuella sysselsättningsförhållanden och att ge information om utvecklingen på arbetsmarknaden. AKU:s uppgift om arbetslösa är det officiella arbetslöshetsstalet.

Undersökningarna baseras fr.o.m. juli 2001 på ett representativt urval av 21 000 personer per månad (tidigare var urvalsstorleken 17 000). Datasamlingen sker i första hand genom telefonintervjuer av SCB:s intervjuare. Utifrån de månadsvisa uppgifterna beräknas också skattningar för kvartals- och årsgenomsnitt.

Från år 2001 är AKU EU-anpassad i enlighet med EU-reglering No 577/98.

Detta omfattar statistiken

Målpopulationen i AKU består fr.o.m. år 2001 av alla i Sverige genom folkbokföringen registrerade personer som fyllt 15 men ej 75 år. Den löpande redovisningen i ordinarie AKU avser dock gruppen 16-64 år på samma sätt som gjorts sedan 1986.

I AKU redovisas skattningar av *totaler* t.ex. antal sysselsatta personer, antal faktiskt arbetade timmar och vissa kvoter t.ex. sysselsättningsintensitet, vanligen arbetade timmar i genomsnitt m.m. Dessutom redovisas även *osäkerhetsmått* för vissa skattningar.

Resultaten publiceras i form av pressmeddelanden, Statistiska meddelanden (SM) m.m. De mest detaljerade redovisningarna publiceras i månads-, kvartals- och årsvisa grundtabeller. Delar av statistiken är tillgänglig avgiftsfritt på Internet i Sveriges statistiska databaser som är åtkomlig via SCB:s hemsida. Regionala data presenteras kvartals- och årsvis och statistik över utländska medborgare samt utbildningsdata publiceras årsvis.

I AKU undersöks samtliga veckor under året. Varje undersökningsmånad innehåller således 4 eller 5 referensveckor och varje kvartal 13 referensveckor. Årsgenomsnittet baseras på alla veckor under året.

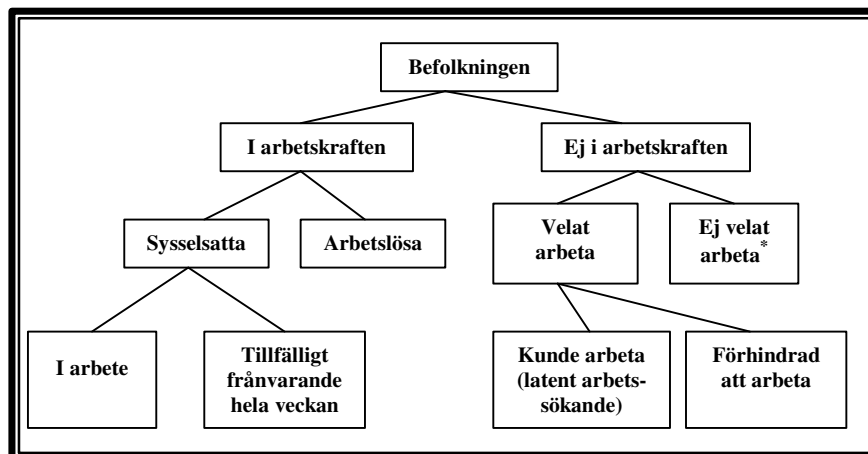
Vissa tekniska data om AKU januari 2003:

Referensperioden för januari 2003 omfattade veckorna 30 december - 5 januari, 6 - 12, 13 - 19, 20 - 26 januari.

Urvalspersonen själv var uppgiftslämnare i 97,2 procent av intervjuerna, medan resterande 2,8 procent lämnades av annan person än urvalspersonen (indirekta intervjuer). Bortfallet vid fältarbetet (dvs. den andel av nettourvalet för vilken intervjuuppgifter ej kunnat erhållas) var totalt 16,2 procent. Andelen vägrare var 6,4 procent och 8,9 procent av urvalspersonerna var oanträffbara.

Definitioner och förklaringar

Nedanstående figur visar sambandet mellan några centrala begrepp i AKU.



*) Inklusive långvarigt sjuka, personer utomlands m.fl.

Sysselsatta

I gruppen *sysselsatta* ingår:

- 1) personer som under referensveckan utförde något arbete (minst 1 timme) antingen som avlönade arbetstagare eller egna företagare (inklusive fria yrkesutövare) samt oavlönade medhjälpare i företag tillhörande make/maka eller annan familjemedlem som han/hon bor tillsammans med (= sysselsatta, i arbete).
- 2) personer som inte utförde något arbete enligt ovan, men som hade anställning eller arbete som medhjälpare eller egen företagare (inklusive fria yrkesutövare) och var tillfälligt frånvarande (hela referensveckan). Orsak till frånvaron kan vara sjukdom, semester, tjänstledighet (t ex för vård av barn eller för studier), värnpliktstjänstgöring, arbetskonflikt eller ledighet av annan anledning, oavsett om frånvaron varit betald eller inte (= sysselsatta, frånvarande från arbetet).

Personer som deltar i vissa arbetsmarknadspolitiska program räknas som sysselsatta, t.ex. offentligt skyddat arbete, Samhall, start av näringsverksamhet eller anställning med lönebidrag eller anställningsstöd.

Anställda består av fast anställda och tidsbegränsat anställda. Med *fast anställda* menas tillsvidareanställda personer. *Tidsbegränsat anställda* omfattar personer med anställningsstöd eller säsongarbete, provanställning, objekts-/projektsanställning samt övriga former av tillfälliga arbeten.

Undersysselsatta omfattar personer som av arbetsmarknadsskäl arbetar mindre än de skulle vilja göra.

Sysselsättningsintensitet anger andelen (%) sysselsatta av befolkningen 16–64 år.

Relativa frånvarotalet anger andelen (%) frånvarande av antalet sysselsatta.

Arbetslösa

I gruppen *arbetslösa* ingår:

- 1) personer som under referensveckan inte var sysselsatta men **vilde** och **kunde** arbeta och även **sökt** arbete (skulle ha sökt arbete men var tillfälligt förhindrade att söka) under de senaste fyra veckorna (inklusive referensveckan)
- 2) personer som avvaktade nytt arbete med början inom fyra veckor.

I vårt svenska arbetslöshetsbegrepp ingår inte heltidsstuderande som sökt arbete.

Relativa arbetslöshetstalet anger andelen (%) arbetslösa personer av antalet personer i arbetskraften.

I arbetskraften

Personer *i arbetskraften* är personer som antingen är sysselsatta eller arbetslösa.

Relativa arbetskraftstalet anger andelen (%) personer i arbetskraften av befolkningen 16-64 år.

Ej i arbetskraften

Personer som varken är sysselsatta eller arbetslösa tillhör gruppen *ej i arbetskraften*. Gruppen omfattar bl.a. personer som inte är sysselsatta och är studerande, pensionärer, hemarbetande eller värnpliktiga. Till gruppen räknas också personer i vissa arbetsmarknadspolitiska program t.ex. arbetspraktik och arbetsmarknadsutbildning.

Latent arbetssökande omfattar personer *ej i arbetskraften* som önskat och kunnat arbeta referensveckan, men som ej sökt arbete, samt heltidsstuderande som sökt arbete. Sådana studerande definieras dock enligt ILO:s internationella rekommendationer som arbetslösa.

Näringsgren

Kodningen är anpassad till Standard för svensk näringsgrensindelning (SNI 92). och har som bas EU:s näringsgrensstandard NACE (Nomenclature Generale des Activités Economiques dans les Communautés Européennes). SNI 92 infördes i AKU 1995 och skattningarna är fr.o.m. 1987 justerade med hänsyn tagen till den nya standarden.

Näringsgren bestäms för personer i arbetskraften med utgångspunkt från det enskilda företags huvudsakliga verksamhet vid det arbetsställe där urvalspersonen är – eller senast varit - sysselsatt.

Sektor (anställda)

Vid klassificeringen av de anställda efter sektortillhörighet (statlig, kommunal, privat) tillämpar AKU fr.o.m. januari 2001 en harmoniserad sektorredovisning utifrån standarden för institutionell sektorindelning 2000. Klassificering görs utifrån företags sektortillhörighet.

Yrke

Yrke kodas fr.o.m. 1997 enligt Standard för svensk yrkesklassificering (SSYK), dvs. den svenska versionen av den i EU gällande klassificeringen av yrken , ISCO 88 COM.

Socioekonomisk indelning (SEI)

Anställda kodas med utgångspunkt från yrke som arbetare respektive tjänstemän enligt SCB:s standard för Socioekonomisk indelning (SEI).

Utbildning

Uppgifter om utbildning hämtas från SCB:s register Befolkningens utbildning, där utbildningarna är klassificerade enligt Svensk utbildningsnomenklatur (SUN). Fr.o.m år 2001 används standarden SUN 2000 som beskrivs närmare i MIS 2000:1.

Med säsongrensade data avses:

data där variationer som är normala för säsongen har rensats bort.

Så görs statistiken

AKU är en månatlig urvalsundersökning med 21 000 personer i urvalet varje månad. Mellan 1996 och 2000 var urvalsstorleken 17 000 men utökades successivt under 2001. Som urvalsram används registret över totalbefolkningen (RTB). Tre separata urval används; ett för varje månad i kvartalet. Vart och ett av urvalen förnyas (roteras) med en åttondel mellan två på varandra efterföljande undersökningstillfällen. Det innebär att varje urvalsperson intervjuas sammanlagt åtta gånger under en tvåårsperiod. Urvalet räknas upp till befolkningstotaler. Datainsamlingen sker huvudsakligen genom datorstödda standardiserade telefonintervjuer. Kodning av näringsgren och sektor sker manuellt främst med hjälp av SCB:s Företagsdatabas (FDB). Vid klassificering av yrke och socioekonomisk gruppering används både maskinell- och manuell kodning.

Från år 2003 är mätinstrumentet modifierat för att i största möjliga utsträckning motsvara EU:s krav på variabelinnehåll, och från år 2005 planeras att användas en fullständigt EU-anpassad AKU-blankett (integrerad) med hänsyn även tagen till kraven på frågornas inbördes ordning.

Statistikens tillförlitlighet

De presenterade AKU-resultaten är **skattningar** behäftade med en viss osäkerhet på grund av olika felkällor som urvalsfel, bortfallsfel och mätfel. Felen kan vara slumpmässiga eller systematiska. De senare påverkar resultaten i en viss riktning.

Den **slumpmässiga osäkerheten** beroende på bl.a. urvalsfel och slumpmässiga mätfel kan uttryckas i form av **konfidensintervall** som beräknas med hjälp av skattningens **standardavvikelse**. I sammanfattningen och i SM-tabell 1 anges uppgifterna med osäkerhetstal i form av 95-procentiga konfidensintervall. Genom att beräkna konfidensintervall kan man få en uppfattning om hur stora skillnader mellan exempelvis närliggande månad och år som kan förklaras av slumpmässiga fel.

De **systematiska felens storlek** kan anges först efter särskilda kvalitetsstudier. Ett studium av de olika felkällorna i AKU har visat att bortfallet och mätfelen är de felkällor som i första hand orsakar systematiska fel.

Genom användande av hjälpinformation (från 1993) vid skattningsförfarandet har bortfallsfelet reducerats betydligt jämfört med tidigare skattningsförfarande. Bortfallsfelet uppskattas numera medföra att antalet sysselsatta överskattas med cirka en procent och att antalet arbetslösa underskattas med cirka tre procent. En mätfelsstudie 1994/1995 visar att bruttofelet (dvs. felaktigt medtagna och felaktigt uteslutna enheter) för arbetskraftsstatus (sysselsatta, arbetslösa, ej i arbetskraften) uppgår till 3 procent och för variabeln anknyningsgrad (fast-, lös-, utan anknyning) till 5 procent.

Ramtäckning: En viss övertäckning föreligger i AKU beroende på att en del personer, som är födda utomlands, lämnar Sverige utan att anmäla det till svenska myndigheter. Studier visar att övertäckningen är koncentrerad till utomnordiska invandrare och är av storleksordningen 25 000 – 50 000 personer.

Exempel på användning av osäkerhetstal

Antalet **sysselsatta** under januari 2003 var 4 140 000 ($\pm 31 000$) enligt tabell 1. *Det innebär att det sannolikt med 95-procentig säkerhet ligger i intervallet 4 109 000 – 4 171 000 om andra fel än slumpfelet är försumbara.*

Av tabell 5 framgår att antalet i **arbetskraften** under januari 2003 var 4 363 000 och under januari ett år tidigare 4 348 000. Osäkerhetstalet för förändringen på ett års sikt är 35 000, vilket innebär att förändringen mellan de två tidpunkterna

skall vara minst 35 000 för att förändringen skall vara statistiskt säkerställd. *Eftersom förändringen mellan januari 2002 och januari 2003 av antalet i arbetskraften är mindre än osäkerhetstalet är förändringen ej statistiskt säkerställd.*

Bra att veta

Annan statistik

Uppgifter om sysselsättningen redovisas, förutom i AKU, även i andra undersökningar som registerbaserad arbetsmarknadsstatistik (RAMS), företagsbaserad sysselsättningsstatistik samt undersökningen av levnadsförhållanden (ULF). Dessa är dock inte jämförbara med AKU, huvudsakligen beroende på skillnader i undersökningsmetod, definitioner och mätpunkt.

AMS redovisar varje månad uppgifter om antal personer, som är registrerade vid arbetsförmedlingarna och kan ta ett arbete direkt (antalet arbetssökande). Denna statistik är ett bra komplement till AKU t.ex. genom månadsvis redovisning av arbetssökande på regional nivå.

Mer information om statistiken och dess kvalitet ges i en särskild [Beskrivning av statistiken](#) på SCB:s webbplats, www.scb.se.

In English

Summary

The Swedish Labour Force Survey is conducted monthly by Statistics Sweden (SCB). The survey is based on interviews with about 21 000 persons each month. Quarterly estimates are calculated as mean values of the three months in a quarter. In the same way annual estimates are calculated as mean values of the monthly estimates. Essentially, concepts and definitions follow the guidelines of the International Labour Office (ILO). The classifications of industry and occupation correspond to the NACE (Nomenclature Generale des Activités Economiques dans le Communauté Européennes) and the ISCO 88 COM systems respectively. The survey results regularly published refer to the population 16-64 years of age. Standard errors are given for some of the estimates that are presented in the tables.

Unemployment 5.1 per cent in January 2003

The number of unemployed increased between December 2002 and January 2003. This is according to seasonally adjusted data from the Labour Force Survey. According to not seasonally adjusted data the unemployment has increased from 4.4 per cent of the labour force in January 2002 to 5.1 (± 0.3) per cent in January 2003.

In January this year the number of unemployed was 222 000 ($\pm 14 000$), an increase by 29 000 compared to January 2002. The increase falls within the age bracket 25-54 year.

The number of persons in labour market programmes implemented in response to economic difficulties was in January 118 000, an decrease by 1 000, compared to January 2002 (according to statistics from the National Labour Market Board).

The number of employed decreased between December 2002 and January this year after having been unchanged the last months. This is according to seasonally adjusted data. The number of employed not seasonally adjusted was 4 140 000 ($\pm 31 000$) in January. The difference compared to January 2002 falls within the statistical margins of error.

The average number of hours worked per week in January this year was 111.4 (± 1.5) million, compared to 122.0 million in January 2002. The difference can to a large extent be explained by differences in bank holidays and vacations. Concerning the employees, the average hours worked has decreased by about 2 per cent compared to January 2002.

List of terms

Arbetslösa	unemployed
Anställda	employee
Arbetsstimmar	hours worked
Båda könen	both sexes
Därav	of which
Ej i arbetskraften	not in the labour force
Fast anställd	permanently employed
Frånvarande från arbetet	persons absent from work

Företagare	employers, self-employed
I arbetskraften	in the labour force
I arbete	at work
Kvinnor	women
Latent arbetssökande	potentially looking for a job
Medelarbetstid	average hours worked
Medhjälpande familjemedlem	unpaid family worker
Mer än vanligt	more than usual
Månad/månadsvis	month/monthly
Män	men
Näringsgren	branch of industry
Offentlig sektor	public sector of employment
Osäkerhetstal	measure of uncertainty
Privat sektor	private sector of employment
Relativt arbetskraftstal	labour force rate / activity rate
Relativt arbetslöshetstal	unemployment rate
Relativt frånvarotal	absence ratio
Sektortillhörighet	sector of employment
Sysselsatta	employed
Sysselsättningsintensitet	employment rate
Säsongrens. o utjämnade värden	seasonally adj.and smoothed figures
Tidigare arbetskraftstillhörighet	previous labour force status
Tidsbegränsat anställd	temporarily employed
Undersysselsatta	underemployed
Ursprungliga värden	original figures
Övertid/mertid	overtime
Ålder	age